



เผยแพร่โดย
กองเกษตรสัมพันธ์
กรมส่งเสริมการเกษตร

การเสริมรากลำไย

เรียบเรียง/ภาพ

สังวร สุขสามัคคี

สำนักงานเกษตรจังหวัดเชียงใหม่

วิระพันธ์ สุขสามัคคี

สำนักงานเกษตรอำเภอนาหว้า จังหวัดนครปฐม

สารบัญ

ทำไมต้องเสริมรากลำไย

ประโยชน์

หลักการสำคัญ

เทคนิคการเสริมรากลำไย

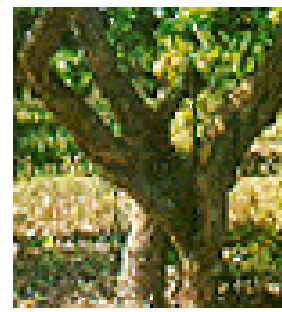
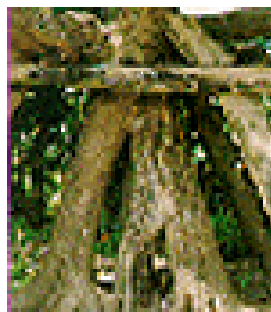
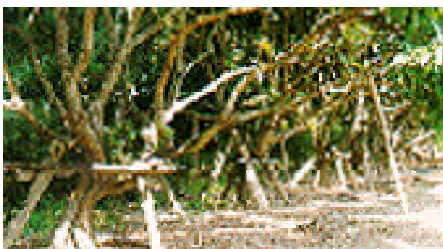
ข้อสำคัญ

ภูมิปัญญาชาวบ้านที่ไม่ควรมองข้าม

ทำไมต้องเสริมรากลำไย

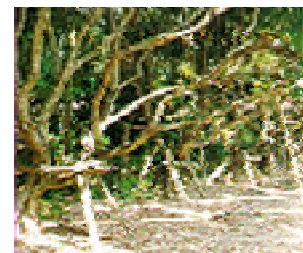
ในช่วงที่ลำไยออกดอกติดผล เกษตรกรชาวสวนลำไยมักประสบปัญหาต้นลำไยหักโค่นล้ม ทำความเสียหาย เนื่องจากต้นลำไยที่ปลูกส่วนใหญ่ปลูกด้วยกิ่งตอน ไม่มีรากแก้ว ประกอบกับเป็นช่วงฤดูฝนมีพายุลมแรง ชาวสวนต้องดูแลเอาใจใส่โดยการใช้ไม้ค้ำยัน เพื่อป้องกันต้นหักโค่นล้ม และรักษาผลผลิต ซึ่งเป็นการแก้ไขปัญหที่ปลายเหตุและอีกปัญหาหนึ่งคือ การปลูกลำไยจากกิ่งตอนหรือกิ่งทาบพันธุ์ดี จะเจริญเติบโตตามปกติ

แต่ลำต้นจะไม่ค่อยแข็งแรงเนื่องจากไม่มีรากแก้ว ดังนั้นการเสริมรากลำไยจะทำให้ต้นเติบโตแข็งแรงมากขึ้น มีรากแก้วช่วยหาอาหารได้มากขึ้น เป็นการเพิ่มผลผลิตและป้องกันการโค่นล้ม



ประโยชน์

การเสริมรากลำไย นับว่าเป็นวิธีการที่แก้ปัญหาการหักโค่นล้มของลำไยได้ดี เพราะมีระบบรากแก้วช่วยยึดลำต้น และช่วยหาอาหารทำให้ต้นลำไยโตเร็วทำให้ผลผลิตสูง และวิธีการเสริมรากลำไยก็ทำได้ง่ายและไม่ยุ่งยาก



หลักการสำคัญ



ขั้นตอนใหญ่ ๆ ในการเสริมรากลำไยมีดังนี้

1. เตรียมอุปกรณ์ เช่น มีดตอนกิ่ง พลาสติกหรือเชือกฟางสำหรับพันกิ่ง กรรไกรตัดแต่งกิ่ง
2. เตรียมต้นลำไยพันธุ์ดีและต้นรากที่เพราะจากเมล็ด
3. นำมาปลูกใกล้กันแล้วทำการเสริมราก

◀ อุปกรณ์ที่ใช้ในการเสริมรากลำไย

เทคนิคการเสริมรากลำไย

วิธีการเสริมรากลำไย มีดังนี้

1. ปลูกต้นรากที่จะใช้เสริมรากโดยเพาะจากเมล็ดที่มีขนาดโตเท่าแห่งดินสอ ปลูกให้ใกล้กับต้นพันธุ์ดี ห่างกันประมาณ 10 นิ้ว ปลูก 2-3 ต้น รอบต้นพันธุ์ดี
2. ฉีดยาเปลือกต้นพันธุ์ดี โดยให้แผลมีขนาดเท่าต้นรากที่จะทำการเสริม
3. ฉีดยาเปลือกต้นรากเหนือดิน ประมาณ 10 นิ้ว
4. โนมต้นรากมาประกบต้นพันธุ์ดี โดยให้รอยแผลทั้งสองประสานกันพอดี
5. พันพลาสติกหรือเชือกฟางทับให้แน่น ทิ้งไว้ประมาณ 2 เดือน เมื่อเห็นว่าเนื้อทั้งสองประสานติดกันดีแล้ว จึงแกะพลาสติกหรือเชือกฟางออก
6. ตัดยอดต้นรากที่นำมาเสริมออก

ลำไยต้นหนึ่งสามารถทำการเสริมรากได้มากกว่า 3-5 รากก็ได้ ซึ่งทำวิธีการเดียวกัน แต่ข้อสำคัญคือ การขาดแคลนบริเวณที่เสริมรากอย่าให้ตำแหน่งตรงกันขาดให้ขึ้นบนบ้าง ลงล่างบ้าง ทำโดยรอบลำต้น



▲ ปลูกต้นรากใกล้พันธุ์ดี



▲ ฉีดยาเปลือกพันธุ์ดีและต้นราก



หน้าก่อนนี้



หน้าถัดไป



สารบัญ



▲ พันพลาสติกให้แน่น



▲ ทิ้งไว้ 5-6 เดือน



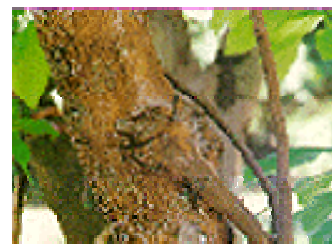
▲ เนื้อทั้งสองประสานกันดี
แกะพลาสติกออก



▲ ตัดยอดต้นรากออก

ข้อสำคัญ

เพื่อให้การเสริมรากลำไยได้ผลดี ข้อสำคัญที่สุดก็คือ ต้องพันพลาสติกหรือเชือกฟางให้แน่น เพื่อให้เนื้อของต้นพันธุ์ดีและต้นรากประสานกันสนิท และควรทำการเสริมรากในช่วงฤดูฝน เพราะเป็นระยะที่ต้นไม้เจริญเติบโต



หน้าก่อนนี้



หน้าถัดไป



สารบัญ

ภูมิปัญญาชาวบ้านที่ไม่ควรมองข้าม



จะเห็นได้ว่าการเสริมรากลำไยมีเทคนิควิธีการง่าย ๆ เพียงแต่มีอุปกรณ์และรู้ถึงวิธีการปฏิบัติก็สามารถทำได้ นับเป็นภูมิปัญญาชาวบ้านที่ปฏิบัติสืบทอดกันมา แม้ปัจจุบันเทคโนโลยีจะก้าวไกลเพียงใดก็ตาม หากเกษตรกรชาวสวนฝักฝนจนชำนาญและนำไปปฏิบัติย่อมเกิดผลดี สามารถเพิ่มผลผลิตได้มาก และเมื่อฝักฝนจนชำนาญสามารถออกไปรับจ้างเสริมรากให้สวนอื่น ๆ เป็นรายได้เสริมอีกทางหนึ่ง



หน้าก่อนนี้



หน้าถัดไป



สารบัญ