

# คู่มือการปลูกไม้ดอก II กลadiolus

ที่มาข้อมูล : กรมส่งเสริมการเกษตร

จัดทำเอกสารอิเล็กทรอนิกส์โดย : สำนักส่งเสริมและฝึกอบรม มหาวิทยาลัยเกษตรศาสตร์



- ข้อมูลทั่วไป
- ความสำคัญทางเศรษฐกิจ
- ทำเลหรือพื้นที่ปลูก
- ลักษณะทั่วไปทางพฤกษศาสตร์
- พันธุ์ดอกกลาดิโอลัส
- ขยายพันธุ์โดยใช้หัวและหัวย่อย
- การเตรียมดิน
- การปลูกและดูแลรักษา
- โรคและแมลง
- การตัดดอก

## ข้อมูลทั่วไป



ชื่อไทย : แกลดิโอลัส

ชื่อสามัญ (Common name) : Gladiolus

ชื่อวิทยาศาสตร์ (Scientific name) : *Gladiolus hybrida*

ชื่อวงศ์ (Family) : Iridaceae

ถิ่นกำเนิด (Native) : แอฟริกาใต้

### ความสำคัญทางเศรษฐกิจ

แกลดิโอลัส หรือ ซอนกลิ่นฝรั่ง เป็นไม้ตัดดอกที่ได้รับความนิยมสูงในปัจจุบันมีสีสันสะดุดตา เช่น สีขาว เหลือง ชมพู แดง ม่วง ส้ม มีช่อดอกยาว เหมาะสำหรับปลูกเพื่อตัดดอกเป็นการค้า เพราะสามารถตัดช่อดอกได้ตั้งแต่ดอกยังไม่บาน

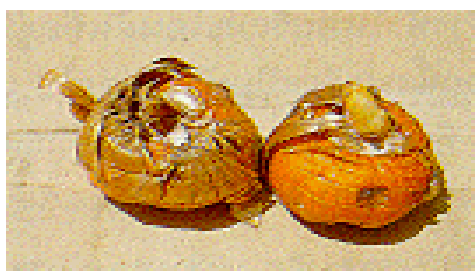
### ทำเลหรือพื้นที่ปลูก

ทำเลหรือพื้นที่การปลูกแกลดิโอลัส ควรปลูกบริเวณที่สูง มีอากาศค่อนข้างเย็นซึ่งปัจจุบันเมื่อ การขนส่งสะดวกขึ้น จึงสามารถตัดปัญหาเรื่องการขนส่งออกไปได้ แต่ก็ทำให้ค่าใช้จ่ายในการขนส่งเพิ่มขึ้นด้วย ฉะนั้นถ้าเกษตรกรปลูกในปลูกพื้นที่ที่เหมาะสมก็สามารถได้ผลผลิตคุ้มค่ากับ ที่เสียไปกับการขนส่ง

ปัจจุบันนี้พื้นที่การปลูกแกลดิโอลัสส่วนใหญ่ จะเป็นบริเวณจังหวัดทางภาคเหนือ เช่น เชียงใหม่ เชียงราย และในภาคตะวันออกเฉียงเหนือ เช่น อ.ปากช่อง จังหวัดนครราชสีมา และในพื้นที่ บริเวณเขาค้อ จังหวัดเพชรบูรณ์ด้วย ส่วนใหญ่แกลดิโอลัสที่ปลูกจะส่งมาขายยังตลาด ในกรุงเทพมหานคร และส่งไปขายยังตลาดต่างประเทศอีกบ้างเล็กน้อย เช่น ซาอุดีอาระเบีย แคนาดา ซึ่งจะ ประสบปัญหาเกี่ยวกับ ดอกไม่สม่ำเสมอ ค่าขนส่งสูง ปลายช่อดอกโค้งงอ ทำให้คุณภาพดอกลดลง

### ลักษณะทางพฤกษศาสตร์

แกลดิโอลัส จัดเป็นพืชหัว (Corm) เมื่อปลูกแล้วจะเกิดหัวใหม่ขึ้นแทนหัวเก่า สามารถใช้ขยายพันธุ์ ได้ต่อไป และยังมีหัวย่อยเกิดขึ้นอีกมากมาย ปัจจุบันนี้มีการผลิตหัว



ย่อยได้ผลดีที่ภาคเหนือ ชนิดของแกลดีโอลัสที่เกิดขึ้นตามธรรมชาติ และได้มีการนำมาใช้เป็นหลักในการพัฒนาการผลิต พันธุ์แกลดีโอลัสพันธุ์ใหม่ ๆ คือ

**1. แกลดีโอลัส แกรนด์ฟลอรัส (Gladiolus grandiflorus)** เป็นชนิดต้นใหญ่ ช่อดอกอวบยาว และ แข็งแรง ดอกใหญ่เรียงชิดกัน ช่อดอกหนึ่ง ๆ อาจมีดอกถึง 20 ดอก และดอกบานพร้อมกัน ประมาณ 5-7 ดอก

**2. แกลดีโอลัส พรายมูลินัส (Gladiolus primulinus)** เป็นชนิดต้นเล็ก ช่อดอกเล็กยาวเรียว ดอกเล็กเรียงห่างกัน จำนวนดอกในช่อ น้อย มีลักษณะพิเศษคือ กลีบบนชั้นในงุ้มออกประกบ

**3. แกลดีโอลัส ทูเบอร์เจเนีย (Gladiolus tubergenii)** เป็นชนิดที่ต้นและดอกเล็ก แต่ดอกในช่อเรียง



ชิดกันใช้ในการผสมเพื่อผลิตแกลดีโอลัสพันธุ์ดอกจิ๋ว

**4. แกลดีโอลัส โควิลเลีย (Gladiolus covillei)** เป็นลูกผสมระหว่าง แกลดีโอลัส คาร์ดินาลิส (Gladiolus cardinalis) ซึ่งเป็นชนิดที่มีต้นสูงใหญ่ ดอกสีแดง กับแกลดีโอลัส ทริสติส (Gladiolus tristis) ซึ่งเป็นชนิดดอกเล็ก สูงไม่เกิน 60 ซม. ใน 1 ช่อมีเพียง 2-4 ดอก มีสีขาหรือครีม และมีสี ม่วงหรือสีน้ำตาลปนอยู่เป็นเส้น

**5. แกลดีโอลัส นานูส (Gladiolus nanus)** เป็นประเภทหนึ่งของพันธุ์โควิลเลียที่ต้นมีขนาดเล็ก ช่อดอกเล็กเรียวยาว ขนาดดอกเล็กบอบบาง มีสองสีในแต่ละกลีบจำนวนดอกในช่อ น้อยและ ดอก จะบานพร้อมกันคราวหนึ่งเพียง 1-2 ดอก ในแต่ละช่อ

## พันธุ์ดอกแกลดีโอลัส



เก็บหัวพันธุ์มาปลูกจะลดลง

แกลดีโอลัสมีมากกว่า 150 ชนิด มีทั้งกลิ่นหอมและไม่มีกลิ่น ปัจจุบันมีพันธุ์ที่ปลูกเป็นการค้า เกือบ 3,000 พันธุ์ สำหรับพันธุ์ที่ปลูกในประเทศไทยไม่แน่นอน เพราะได้มีการสั่งพันธุ์ แกลดีโอลัสใหม่ ๆ เข้ามาปลูกอยู่เสมอ เพราะต้องการให้ตรงกับควมนิยมของผู้ใช้ และคุณภาพ ของพันธุ์ที่ได้จากการ

พันธุ์ที่แนะนำให้ปลูกเป็นไม้ตัดดอก **พันธุ์ดอกกลางและดอกใหญ่**

**1. Peerless** ดอกมีสีแดงสดสม่ำเสมอทั่วทั้งกลีบโดยไม่มีสีอื่นเจือปน กลีบดอกหนาแข็ง เปิดกว้างขอบกลีบเป็นคลื่นเล็กน้อย ช่วงช่อยาว 75-80 ซม. ดอกในช่อมีประมาณ 20-25 ดอก บานเรียงสลับฟันปลาเกยกายซ้อนกันในคราวเดียว 5-6 ดอก ทนร้อนได้ดี แต่หากออกดอกช่วง ฝนตกจะทำให้ดอกช้ำได้ จึงทำให้เหมาะสำหรับปลูกไม้ตัดดอก

**2. Aztec Gold** ดอกมีสีเหลืองอ่อน ในคอดอกจะมีสีเหลืองเข้มกว่าส่วนของกลีบดอกเล็กน้อย ดอกบานกว้าง กลีบบนงุ้มคลุมเกสร กลีบล่างโค้งงอมนไปด้านหลังจรดก้านดอก กลีบดอกหนา แข็ง

ขอบกลีบเป็นคลื่นเล็กน้อย ปลายกลีบนอกบนหยัก ทนร้อนได้ดีพอสมควร ช่อดอกยาว มี 16-18 ดอกต่อช่อ และบานพร้อมกัน 5-6 ดอก ใช้เป็นไม้ตัดดอกได้ดีเช่นกัน



**3. Precision** ดอกมีสีกุหลาบม่วงแดง คอสีครีมแต้มเป็นปื้น เส้นกลางกลีบขาวจากโคนมาถึง ปลายกลีบ ขอบกลีบเป็นคลื่นเล็กน้อย อับเกสรมีสีม่วงแดง ช่อดอกยาว 125-130 ซม. ช่วงช่อดอก ยาว 60 ซม. ดอกในช่อมีประมาณ 18-20 ดอก บานพร้อมกัน 6-7 ดอก ความสม่ำเสมอของช่อดอก ดีมาก ตั้งตรง แข็งแรงใช้ทำไม้ตัดดอกได้ดี

**4. Sentry** สีแดงสดใส ในคอกลีบสีแดงมีเส้นสีขาวแซมจากกลางถึงปลายกลีบทำให้สีกลีบดูเด่นขึ้น เกสรสีม่วง ปลายกลีบมน ขอบกลีบเป็นคลื่นเล็กน้อย ช่อดอกอวบแต่แข็งแรง สูงประมาณ 130-140 ซม. ช่วงช่อ 60-65 ซม. จำนวนดอกในช่อ 19-20 ดอกและบานพร้อมกัน 6-7 ดอก ปลูกเลี้ยงง่าย ต้นสม่ำเสมอดีมาก ไม่มีปัญหาด้านโรค เหมาะสำหรับปลูกตัดดอก

**5. Shilo** เป็นไม้สามสีขนาดกลางที่น่าสนใจ กลีบสีเหลืองส่วนบนสีครีม ปากสีแดงสด กลีบหนา แข็งผิวมันคล้ายเคลือบด้วยขี้ผึ้ง ช่อดอกตั้งตรงแข็งแรงและสม่ำเสมอ ดอกในช่อ 20-22 ดอก บานพร้อมกัน 7-8 ดอก ขยายพันธุ์ได้เร็วพอสมควร นำมาใช้เป็นไม้ตัดดอก

**6. Vega** ดอกสีขาวสวยงามมากชนิดหนึ่ง กลีบดอกเปิดกว้าง กลีบหนา ขอบกลีบเป็นคลื่นสวย ต้นใหญ่แข็งแรง จำนวนดอกในช่อ 24-26 ดอกบานพร้อมกัน 7-8 ดอก ขยายพันธุ์ได้เร็ว ปลูกเป็น ไม้ตัดดอกได้ดีทั้งในฤดูร้อน ฤดูฝน และฤดูหนาว

### พันธุ์ดอกเล็กและดอกจิ๋ว



**1. Ajax** มีดอกสีขาว คอดอกสีเขียวอ่อน กลีบดอกเปิดกว้าง ขอบเป็นคลื่นปานกลางพอเหมาะ กับขนาดของช่อดอก ช่อดอก เรียงงาม มีดอก 16-18 ดอก บานเรียงพร้อมกัน 5-6 ดอก ช่วงช่อ 50-55 ซม. บานทนเมื่อใช้จัดแจกัน

**2. Candice** มีดอกสีแดงปนส้ม ปากสีแดงปนแดงเข้ม กลีบดอกเปิดกว้าง ปลายกลีบแหลม และม้วนงอไปด้านหลัง ช่อดอกเรียวยาวเล็ก แต่ตั้งตรง แข็งแรงมาก ดอกในแต่ละช่อ 18-20 ดอก บานพร้อมกัน 6-7 ดอก บนช่อดอกที่ยาว 40-45 ซม. การเรียงของดอกจัด สลับฟันปลาเป็นระเบียบ ดีมาก เหมาะสำหรับใช้เป็นไม้ตัดดอก

**3. Firestorm** จัดเป็นแกลดิโอลัสพันธุ์จิ๋วที่มีสีแดงเสมอทุกกลีบ กลีบดอกเมื่อบานเต็มที่จะโค้งไป ด้านหลังเล็กน้อย ส่วนกลีบในจะมีสีเหลืองจากกลางถึงปลายกลีบ และกลีบจะงุ้มมาข้างหน้า ปลายกลีบแหลม ขอบกลีบเรียบต้นสูงประมาณ 90 ซม. ช่วงช่อ 40-45 ซม. ดอกในช่อ 18-20 ดอก และจะบานพร้อมกัน 6-7 ดอก การเรียงของดอกเป็นระเบียบดีใช้จัดแจกันเล็กได้งดงาม

4. **Gigi** ดอกสีชมพูเข้มในคอขาว ดูสดใส ขอบกลีบเป็นคลื่นพองาม ช่อดอกเรียวยาว ช่วงช่อ 50-55 ซม. ดอกในช่อ 18-20 ดอก บานพร้อมกัน 6-7 ดอก เป็นไม้ที่เหมาะสำหรับปลูกลงดิน

5. **Krystal** เป็นไม้สีแดง กลีบเป็นคลื่น ช่อดอกสวย ก้านแข็งแรง ใช้เป็นไม้ตัดดอกได้ดี

6. **Small Wonder** ดอกสีชมพูอ่อน ในคอสีครีม ขอบเป็นคลื่น ดอกเปิดกว้าง ช่อดอกเรียวยาว ดอกในช่อ 18-20 ดอก บานพร้อมกัน 5-6 ดอก เป็นไม้จิ๋วสำหรับปักแจกันได้เหมาะสมมาก การขยายพันธุ์ เช่น การเพาะเมล็ด การเพาะเลี้ยงเนื้อเยื่อ ใช้หัว และหัวย่อย แต่โดยปกตินิยม

### ขยายพันธุ์โดยใช้หัวและหัวย่อย



**หัว** คือ ส่วนของลำต้นที่โผล่พ้นอยู่ใต้ดิน ห่อหุ้มด้วยกาบใบที่ตายแล้ว หลังจากเก็บเกี่ยวหัว แล้วไม่สามารถนำหัวไปปลูกได้เลย เพราะแกเลติโอลัสจะมีช่วงพักตัวซึ่งจะกินเวลา 2-3 เดือน แล้วแต่พันธุ์ หัวพันธุ์ที่ผ่านระยะพักตัวและสามารถนำไปปลูกได้สังเกตได้จากตาบนหัวจะแหลมและโผล่พ้นออกพร้อมที่จะงอก ที่ฐานของหัวจะมีปุ่มรากเกิดขึ้นเมื่อนำไปปลูกตาบนหัวจะเจริญ เป็นต้นซึ่งประกอบด้วยกาบใบ

การแทงช่อดอกของแกเลติโอลัส จะเริ่มเมื่อแกเลติโอลัสมีใบ 3-7 ใบ ซึ่งช่วงนี้ต้องมีการให้น้ำอย่างสม่ำเสมอ ซึ่งช่วงที่มีการแทงช่อดอกนี้หัวเก่าจะเริ่มฝ่อไป และมีการเริ่มสร้างหัวใหม่บริเวณ โคนต้นที่อยู่ชิดกับหัว ก็จะเริ่มสะสมอาหารและพองออกส่วนที่พองออกนี้จะเจริญเป็นหัวใหม่ ต่อไป บริเวณรอยต่อระหว่างหัวเก่ากับหัวใหม่นี้ยังเป็นที่สร้าง Stolon ที่ปลาย Stolon จะสร้างหัว ขนาดเล็กเรียกว่า หัวย่อย (Cormel) และบริเวณรอยต่อนี้ยังสร้างรากสะสมอาหาร (Contractile Root) หลังจากตัดดอกประมาณ 2 เดือน หัวใหม่และหัวย่อยก็จะเจริญเต็มที่ควรงดการให้น้ำสัก 7-10 วัน ใบจะแห้งหัวเก่าจะฝ่อไป แล้วจึงขุดหัวและหัวย่อยเพื่อไปปลูกในฤดูกาลต่อไป ปัจจุบันมีการนำสารเคมีมาทำลายระยะพักตัวของหัวแกเลติโอลัส เพื่อปลูกในรุ่นต่อไปได้เร็วขึ้น เช่น

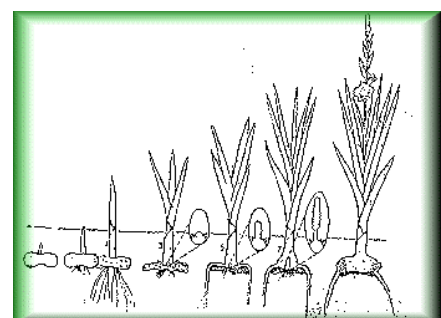


การรมด้วยสารเอธิลีน คลอโรไฮดริน อัตรา 0.5-4 ซี.ซี. ต่อน้ำ 1 ลิตร ในภาชนะปิดเป็นเวลา 2 วัน จะทำให้ยับยั้งการพักตัว และยังเพิ่มเปอร์เซ็นต์การงอกด้วย แชนแกเลติโอลัสในแอลกอฮอล์ 1 ชั่วโมง จะเพิ่มเปอร์เซ็นต์การงอกและป้องกันโรคได้

มีผล ทำให้ใบเล็กลง โตช้าแต่ต้นแข็งแรง การรมด้วยเอธิลีน อีเธอร์ ในอัตรา 1 ซี.ซี. ต่อน้ำ 2 ลิตร ในภาชนะปิด

### การเตรียมดิน

เนื่องจากแกเลติโอลัสเป็นพืชหัว ดินที่เหมาะสมจึงเป็นดินร่วนปนทราย มีอินทรีย์วัตถุสูง ระบายน้ำดี และเก็บความชื้นดี แปลงปลูกควรกว้างประมาณ 1 เมตร ส่วนความยาวแล้วแต่ขนาดของพื้นที่ แต่ละแปลงประกอบด้วยแถวคู่ 2 แถว ระยะ



ระหว่างแถว 15 ซม. ระยะระหว่างแถวคู่ 20 ซม. ระหว่างต้นห่างกัน 15 ซม. แต่ละแถวทำเป็นร่องตัววี (V) ลึก 15 ซม. ยาวตลอดแปลงปลูก ร่องกันหลุมด้วยปุ๋ยซุบเปอร์ฟอสเฟต 1 ช้อนชา ต่อหลุมคลุมเคล้ากับดินเล็กน้อย

## การปลูกและการดูแลรักษา

การปลูกเมล็ดโกลด์ให้ได้ออกที่มีคุณภาพดี ควรมีการคัดขนาดของหัวก่อนนำไปปลูก โดยคัดหัวที่มีขนาดใกล้เคียงกัน และเป็นหัวที่มีอาหารสะสมอยู่มาก สังเกตได้จากเส้นผ่าศูนย์กลางของ หัวควรมีขนาดอย่างต่ำ 1.5 นิ้ว และส่วนบนของหัวนูนแหลมขึ้นไม่ควรเลือกหัวที่บุบลึกลงเพราะ ทำให้ต้นที่งอกใหม่ไม่แข็งแรง เนื่องจากเป็นหัวเก่าการปลูกต้องฝังหัวลึกพอสมควร ขึ้นอยู่กับ ขนาดของหัวและลักษณะดิน ถ้าเป็นดินเหนียวหรือดินหนักควรปลูกให้ตื้นกว่าดินร่วนปนทราย คือดินร่วนปนทรายปลูกลึกประมาณ 4-5 นิ้ว ถ้าเป็นดินเหนียวปลูกลึกประมาณ 3-4 นิ้ว ควรใส่ปุ๋ย ร่องกันหลุม สูตร 14-14-21, 13-13-21 หรือ 9-24-24 อัตรา 10 กรัมต่อพื้นที่ปลูก 1 ตารางเมตร แล้ว กลบดินก่อนเพื่อไม่ให้หัวพันธุโดนปุ๋ยโดยตรง และควรใส่ยาฆ่าแมลงประเภทดูดซึม เช่น ฟุราดาน ร่องกันหลุมด้วยเพื่อป้องกันแมลงในดิน ระยะระหว่างหัวควรห่างกัน 15 ซม. แล้วจึงกลบดินคลุมทับด้วยฟางข้าวหรือแกลบอีกครั้งหนึ่ง เพื่อรักษาความชื้นและกำจัดวัชพืชได้ง่ายขึ้น

ในต่างประเทศได้แบ่งเกรดตามขนาดของเส้นผ่าศูนย์กลางของหัวได้ 7 เกรด คือ 1. Jumbo เส้นผ่าศูนย์กลาง 2 นิ้ว 2. No. 1 เส้นผ่าศูนย์กลาง 1.5-2 นิ้ว 3. No. 2 เส้นผ่าศูนย์กลาง 1.25-1.5 นิ้ว 4. No. 3 เส้นผ่าศูนย์กลาง 1-1.25 นิ้ว 5. No. 4 เส้นผ่าศูนย์กลาง 0.75-1 นิ้ว 6. No. 5 เส้นผ่าศูนย์กลาง 0.50-0.75 นิ้ว 7. No. 6 เส้นผ่าศูนย์กลาง 0.50 นิ้ว หรืออาจจัดเป็น 3 เกรด คือ 1. Large เส้นผ่าศูนย์กลาง 1.50 นิ้ว 2. Medium เส้นผ่าศูนย์กลาง 0.75-1.25 นิ้ว 3. Small เส้นผ่าศูนย์กลาง 0.50 นิ้ว

นำหัวที่พื้นระยะพักตัวแล้ววางไว้ที่กันหลุม โดยเอาส่วนแหลมของหัวตั้งขึ้นและแกะเอา เปลือกหุ้มออกบ้างกลบดินเล็กน้อยเมื่อต้นงอกสูงประมาณ 30 ซม. จึงพลิกดินข้างร่องกลบโคนต้น ถ้าต้นเอนต้องใช้ไม้ค้ำ

- การให้น้ำ ควรให้อย่างสม่ำเสมอโดยเฉพาะอย่างยิ่งในฤดูที่มีอากาศร้อนจัดและในระยะที่แทงช่อดอกไม่ควรให้ต้นขาดน้ำ

- การใส่ปุ๋ย แบ่งเป็น 2 ระยะ

ระยะที่ 1 หรือระยะตั้งแต่เริ่มปลูกจนถึงออกดอก เป็นระยะที่เมล็ดโกลด์ใช้อาหารสะสมที่อยู่ในหัวดังนั้นเมล็ดโกลด์จึงต้องการปุ๋ยนิยมนี่ในช่วงนี้ คือ จะใช้ปุ๋ยสูตร 5-10-10 ประมาณ 2 ช้อนชา/ต้น แบ่งใส่ 2 ครั้ง ๆ ละ 1 ช้อนชา ครั้งแรกใส่ร่องกันหลุม และครั้งที่ 2 ใส่หลังปลูก ประมาณ 1 เดือน

ระยะที่ 2 หลังจากตัดดอกแล้ว เมล็ดโกลด์ต้องการอาหารจากภายนอกเพื่อสร้างและสะสมอาหารในหัวใหม่ และหัวย่อย ใส่ปุ๋ย 5-10-10 ประมาณ 2 ช้อนชา แบ่งใส่ 2 ครั้ง ครั้งแรกใส่ หลังตัดดอก ครั้งที่ 2 หลังจากใส่ครั้งแรก 2 สัปดาห์

## โรคและแมลง

1. **โรคหัวเน่า** (Fusarium Dry Rot) เกิดจากเชื้อรา *Fusarium oxysporium* โรคนี้ทำให้หัวที่ปลูกเน่าและมีผลให้ใบเหลือง ปลายและขอบใบแห้ง ถ้าเกิดกับต้นที่ยังไม่ให้ออก จะทำให้ต้นตาย ไปก่อนที่จะให้ออก โรคนี้เมื่อเกิดขึ้นจะกำจัดได้ยากมาก วิธีป้องกันกำจัดควรขุดขึ้นมาเผาทำลาย ทั้งต้น หากเก็บหัวที่เป็นโรคไว้จะแสดงอาการระหว่างเก็บรักษาโดยมีแผลสีน้ำตาลเกิดขึ้นที่หัว และแผลขยายวงออกไปเรื่อย ๆ ทำให้หัวเน่าเสียหายเป็นอันมาก การป้องกันกำจัด ควรตรวจเช็คหัวก่อนปลูกถ้าพบหัวเป็นโรคทำลายเสียไม่ควรเก็บไว้ทำพันธุ์ ต่อไปเพราะจะเป็นแหล่งกระจายโรคและก่อนปลูกควรแช่หัวในน้ำยา ไกลโซล 4 ซ่อนโตะ ต่อน้ำ 11 ลิตร นาน 4 ชม.

2. **โรคใบจุด** (*Curvularia Leaf Spot*) เกิดจากเชื้อรา *Curvularia lunata* โดยเกิดขึ้นทั้งบนใบและ ก้านช่อดอก โดยเริ่มจากจุดกลมสีน้ำตาลหรือน้ำตาลแดง ขอบแผลมีสีเหลืองบางแผลมีขนาดใหญ่ ใบจะแห้งและร่วงหล่น ช่อดอกสั้น เชื้อนี้จะระบาดโดยติดไปกับหัวพันธุ์ การป้องกันกำจัด ควรคลุกหัวพันธุ์ด้วยยาป้องกันเชื้อราก่อนปลูก และถ้าระบาดในแปลงควรใช้ ยาไดไฮโอคาร์บาเมต เช่น ไชนาบ มาเนบ ฉีดพ่น

3. **โรคใบด่างดอกด่าง** เกิดจากเชื้อไวรัส อาการจะปรากฏชัดบนใบและดอก โดยจะเห็นรอยด่าง เป็นทางทำให้ดอกไม่สมบูรณ์ เมื่อพบควรถอนและทำลายโดยการเผาไฟ

4. **เพลี้ยไฟ** (Trips) จะดูดกินน้ำเลี้ยงทั้งใบและดอก ดอกที่ถูกเพลี้ยไฟดูดเกาะทำลายมาก ๆ จะไม่บานและเหี่ยวแห้งไป ถ้าดอกบานแล้วจะทำให้ดอกมีรอยขีดขีด ๆ ดูเหมือนกลีบดอกด่าง มีดำหนิ ขยายไม่ได้ ควรฉีดพ่นด้วยยาโตกูไรออนหรือยาประเภทดูดซึมสปีดาร์ลอะครั้ง ในช่วงที่ แทะช่อดอก

5. **ไรแดง** (Spider Mites) เมื่อเข้าทำลายจะสังเกตเห็นใบเหลืองหรือแห้งโดยเฉพาะบนใบแก่ ขอบใบและปลายใบ จะแห้งผิวใบกร้านมีจุดละเอียดสีขาวโดยทั่วไปควรฉีดยาเคลเทนเมื่อพบ 6. หนอนกระทู้ (Cutworm) หนอนผีเสื้อ (Caterpillar) และแมลงเต่าญี่ปุ่น (Japanese Beetle) จะกัดกินและทำลายต้นอ่อนอาจใช้ยาฆ่าแมลง เช่น มาลาไอออน อโซดริน หรือ แลนแนต ฉีดพ่น

## การตัดดอก

แกลดีโอลัสจะให้ดอกเมื่ออายุประมาณ 60-140 วันหลังปลูกและควรตัดดอกเมื่อดอกล่างสุด 2-4 ดอกปรากฏสีของดอก (ยังไม่บาน) โดยใช้มีดคม ๆ ตัด การตัดควรเหลือทิ้งใบไว้บนต้น อย่างน้อย 4-5 ใบเพราะถ้าตัดต่ำเกินไปจะทำให้หัวใหม่มีขนาดเล็กและไม่สมบูรณ์ หลังจากตัดดอกแล้ว ควรแช่หน้าทันที คัดขนาดของช่อดอกให้เสมอกันโดยพิจารณาจากความยาว ของช่อดอกและจำนวนดอกในแต่ละช่อ จากนั้นนำช่อดอก มามัดรวมกัน มัดละประมาณ 20 ช่อ และเพื่อป้องกันดอกสูญเสีย น้ำมากเกินไปควรห่มิดด้วยกระดาษหนังสือพิมพ์ เมื่อขนส่งจริง บรรจุใส่กล่อง ถ้าเป็นไปได้ควรเก็บดอก ไว้ที่ห้องเย็นอุณหภูมิ 4-6 องศา C ในระหว่างรอการขนส่ง เพราะสามารถยืดอายุอายุการเก็บรักษาได้



3-7 วัน ในทุกขั้นตอนของการดำเนินการควร ใส่ช่อตั้งขึ้นเพราะถ้าวางในแนวราบปลายช่อดอกจะโค้งงอเนื่องจากการต้านแรงดึงดูดของโลก

เกรดของช่อดอกแกลดีโอลิสซึ่งสมาคมผู้ปลูกเลี้ยงแกลดีโอลิสแห่งมลรัฐฟลอริดาได้แบ่งไว้ดังนี้

เกรด	ความยาวของก้าน	จำนวนดอกในช่อ
<b>Extra Fancy</b>	<b>42 นิ้ว ขึ้นไป</b>	<b>ไม่น้อยกว่า 12</b>
<b>Special</b>	<b>38-42 นิ้ว</b>	<b>ไม่น้อยกว่า 12</b>
<b>A</b>	<b>34-48 นิ้ว</b>	<b>ไม่น้อยกว่า 12</b>
<b>B</b>	<b>30-24 นิ้ว</b>	<b>ไม่น้อยกว่า 10</b>
<b>C</b>	<b>24-30 นิ้ว</b>	<b>ไม่น้อยกว่า 7</b>

ส่วนโครงการหลวงได้สรุปคุณภาพของแกลดีโอลิส ไว้เป็น 3 เกรด คือ เกรด A, B และ C โดยช่อหนึ่ง ๆ ต้องมีดอกที่ไม่บาน 12, 8 และ 6 ดอกขึ้นไป และมีก้านช่อดอกยาวมากกว่า 100, 80 และ 60 ซม. ตามลำดับ โดยใส่ในกล่องกระดาษขนาด 104 x36x 19.5 ซม. ซึ่งควรมีความ แข็งแรงเพียงพอที่เมื่อบรรจุดอกแกลดีโอลิสวางซ้อนกันแล้ว กล่องกระดาษจะไม่เสียรูปทรง และไม่ทำให้ดอกเสียหาย

## การตลาด



แกลดีโอลิสจัดเป็นไม้ดอกเมืองหนาว ที่มีการผลิตเป็นการค้ามาไม่นาน ตลาดยังไม่กว้างขวาง ตลาดที่สำคัญของแกลดีโอลิสอาจจะหาซื้อได้ที่ตลาดปากคลองตลาดหรือร้านขายส่งดอกไม้ทั่วไป หรือจากร้านจัดดอกไม้สดบางแห่ง ซึ่งมักจะสั่งซื้อดอกแกลดีโอลิส โดยตรงจากผู้ผลิต ราคาของ ดอกแกลดีโอลิสจะแตกต่างกันไปตามคุณภาพ ซึ่งเป็นไปตามขนาดความยาวของก้านดอกเป็นสำคัญ ราคาเฉลี่ยจะอยู่ระหว่าง 1-8 บาท ต่อช่อดอก