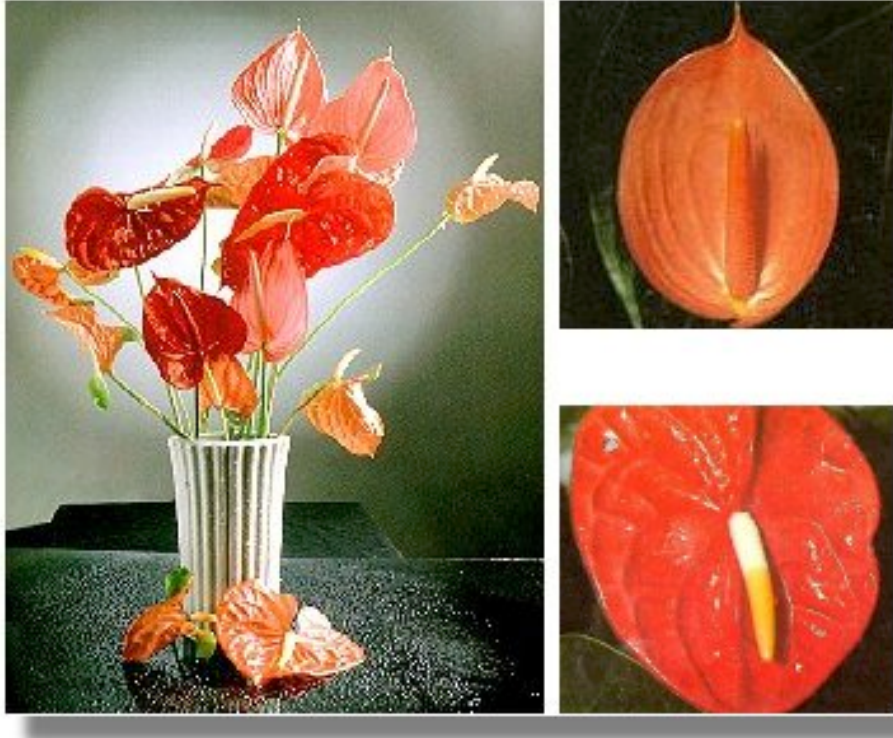


การปลูกไม้ดอกสกุลหน้าวัว



เอกสารเผยแพร่ อันดับที่ 56 ศูนย์ส่งเสริมและฝึกอบรมการเกษตรแห่งชาติ
สำนักส่งเสริมและฝึกอบรม มหาวิทยาลัยเกษตรศาสตร์
วิทยาเขตกำแพงแสน

โดย ผศ.ดร.สุรวิช วรรณไกรโรจน์
ภาควิชาพืชสวน คณะเกษตร มหาวิทยาลัยเกษตรศาสตร์

จัดทำเอกสารอิเล็กทรอนิกส์โดย : สำนักส่งเสริมและฝึกอบรม มหาวิทยาลัยเกษตรศาสตร์

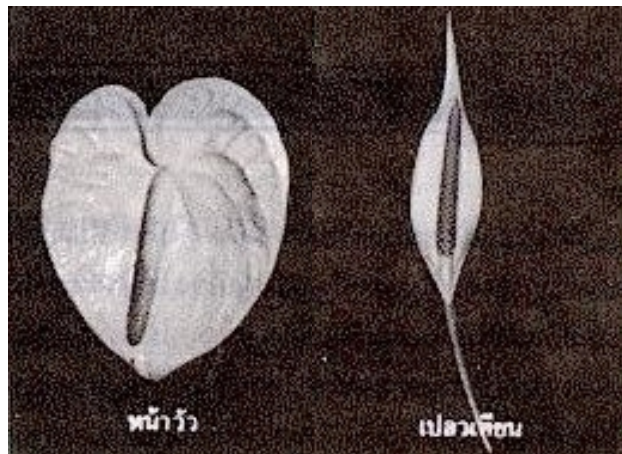
สารบัญ

- ❖ ความสำคัญ
- ❖ พันธุ์
- ❖ การปลูก
- ❖ การขยายพันธุ์
- ❖ ศัตรูและการป้องกันกำจัด
- ❖ ลักษณะทั่วไป
- ❖ โรคเรื้อน
- ❖ การดูแลรักษา
- ❖ การตัดดอก

ความสำคัญ

ในบรรดาไม้ประดับที่เป็นพืช ใบเลี้ยงเดี่ยวด้วยกันนั้น ไม้ประดับสกุลหน้าวัวนับว่าเป็นไม้ประดับที่น่าสนใจมากที่สุดชนิดหนึ่งสำหรับผู้เลี้ยงไม้ประดับชาวไทยเนื่องจากมีถิ่นกำเนิดในเขตร้อนชื้นของทวีปอเมริกาเหนือ ไม้ประดับสกุลนี้จึงมีความทนทานต่อสภาพอากาศที่ร้อนชื้นในประเทศไทยเป็นอย่างดี ความสวยงามของไม้ประดับสกุลหน้าวัวจะอยู่ที่สีถิ่นและผิวสัมผัสของใบ ดอก และผล ด้วยเหตุนี้เอง จึงทำให้นิยมนำไม้ประดับสกุลนี้มาใช้ประโยชน์ทั้งในด้านการตัดดอก ด้านการจัดสวน และในด้านการใช้เป็นไม้กระถาง อย่างไรก็ตาม ไม้ประดับสกุลนี้เป็นที่รู้จักกันอย่างแพร่หลายที่สุดในรูปของไม้ตัดดอกที่มีสีสดใส และมีอายุการใช้งานที่ยาวนาน

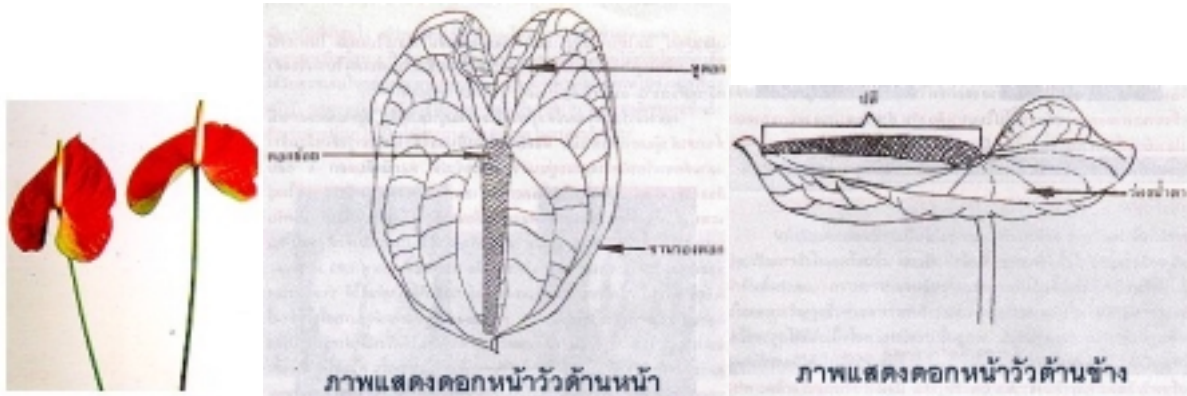
การที่แผนพัฒนาเศรษฐกิจและสังคมแห่งชาติฉบับที่ 7 ได้ระบุไว้ว่าควร ส่งเสริมให้มีการปลูกไม้ประดับสกุลหน้าวัวในลักษณะของการเป็นไม้ตัดดอกเพื่อการส่งออก ก็เพราะดอกหน้าวัวและดอกเปลวเทียนซึ่งเป็นไม้ประดับสกุลหน้าวัวที่ใช้ตัดดอกได้ดีนั้นกำลังเป็นที่ต้องการของตลาดโลก แต่การผลิตภายในประเทศในขณะนี้ยังมีไม่เพียงพอที่จะตอบสนองต่อความต้องการดังกล่าวได้นอกจากนี้ยังพบว่าดอกหน้าวัวทำรายได้สูงกว่าดอกไม้ชนิดอื่น ๆ ที่ปลูกในพื้นที่ที่เท่ากันแม้ปลูกเพียง เพื่อตัดดอกจำหน่ายในตลาดท้องถิ่นการที่ดอกหน้าวัวสามารถทำรายได้ต่อหน่วยพื้นที่ ในอัตราที่สูงที่สุดนี้เอง ทำให้อุตสาหกรรมการผลิตดอกหน้าวัวและดอกเปลวเทียนเป็นธุรกิจที่น่าสนใจ แม้ว่าจะต้องใช้เงิน ลงทุนในระยะแรกค่อนข้างสูง และมีระยะเวลา คืนทุนนานถึงเกือบ 4 ปี ก็ตาม ทั้งนี้ดอกเปลวเทียนซึ่งเป็นดอกไม้ชนิดใหม่ที่กำลังได้รับความสนใจอย่างมากจากตลาดต่างประเทศ น่าจะมีศักยภาพในตลาดสูงกว่า หน้าวัว นอกจากนี้เปลวเทียนซึ่งออกดอกดกยังมีทรงต้นใบและดอกที่เหมาะสมอย่างยิ่ง สำหรับการนำมาใช้เป็นไม้กระถางประดับภายในอาคารอีกด้วย



ลักษณะทั่วไป

หน้าวัวและเปลวเทียนเป็นไม้ดอกสกุลหน้าวัวเพียง 2 ชนิดเท่านั้นที่มีการ ปลูกเป็นการค้าในเขตร้อนชื้นโดยเป็นพืชใบเลี้ยงเดี่ยวที่มีเนื้อไม้อ่อนและมีอายุยืน ลำต้นตั้งตรง ความยาวของปล้องจะแตกต่างกันไปขึ้นอยู่กับชนิดหรือพันธุ์เมื่อยอดเจริญสูงขึ้นอาจพบรากบริเวณลำต้นและรากเหล่านี้จะเจริญยืดยาวลงสู่เครื่องปลูกได้ก็ต่อเมื่อโรงเรือนมีความชื้นสูงพอ ลำต้นอาจเจริญเป็นยอดเดี่ยวหรือแตกเป็นกอก็ได้ ใบมีรูปร่างต่างๆ กัน เช่น รูปหัวใจ ดังเช่นที่พบในหน้าวัว หรือ รูปพายคล้ายใบของเขี้ยวหมื่นปี และรูปร่างคล้ายสี่เหลี่ยมข้าวหลามตัดดังที่พบในเปลวเทียน แต่ไม่ว่าจะมีรูปร่างอย่างไรจะ

สังเกตเห็นว่าปลายใบแหลมในพวกที่มี ใบกว้างเส้นใบจะเรียงตัวคล้ายร่างแห ขณะที่พวกซึ่งมีใบแคบ เส้นใบจะเรียงตัวคล้ายเส้นขนาน แต่ทั้งนี้เส้นใบมักจะหนาขึ้นอย่างชัดเจน



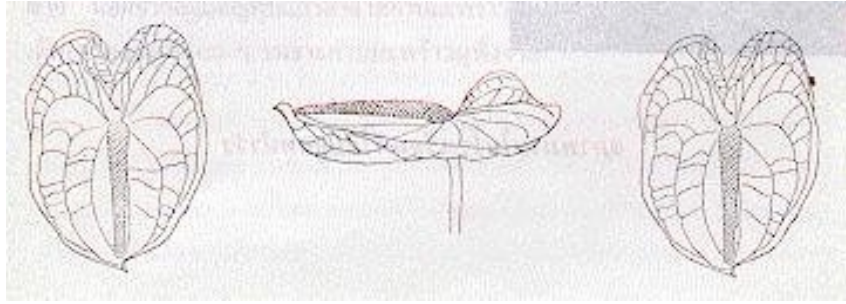
ดอกหน้าวัวและดอกเปลวเทียนเป็นดอกสมบูรณ์เพศคือ ดอกแต่ละดอกจะมีทั้งเกสรตัวผู้และเกสรตัวเมีย ดอกมีลักษณะเป็นดอกช่อโดยดอกรูปสี่เหลี่ยมข้าวหลามตัดจะเรียงอัดกันแน่นอยู่บนส่วนที่เรียกว่าปลี ดอกมีกลีบดอก 4 กลีบ สีของกลีบดอกมักจะเปลี่ยนไปเมื่อดอกบานเช่น ในปลีของดอกหน้าวัว ส่วนใหญ่ จะพบว่า เมื่อดอกบาน สีของกลีบดอกจะเปลี่ยนจากสีเหลืองไปเป็นสีขาวสำหรับ จานรองดอกซึ่งมีสีที่สวยงามนั้น แท้ที่จริงแล้วก็คือใบประดับที่ติดอยู่กับโคนช่อดอกหรือปลี จานรองดอกอาจมีสีขาว ส้ม ชมพูอมส้ม ชมพู แดง ม่วง และ สีเขียวหรือบางครั้งอาจพบจานรองดอกที่มีสีเขียวและ สีอื่นปนกันก็ได้ ปกติจานรอง ดอกจะมีอายุการใช้งานได้ไม่ต่ำกว่า 7 วัน โดยจานรองดอกจะมีคุณภาพทั้งในดำนสี และอายุการใช้งานดีที่สุดเมื่อตัดในขณะที่ดอกจริงบานได้ครึ่งปลี สำหรับจานรอง ดอกของหน้าวัวที่เหมาะสมสำหรับการตัดดอกเพื่อการส่งออกนั้นควรมีร่องน้ำตาดีน หูดอกซ้อนกันเพียงเล็กน้อย และขอบจานรองดอกต้องไม่ม้วนงอ เนื่องจากลักษณะ ดังกล่าวจะช่วยป้องกันไม่ให้อานรองดอกหักในระหว่างการบรรจุและการขนส่ง หนึ่งจานรองดอกและปลีควรขึ้นไปในแนวเดียวกัน สำหรับจานรองดอกของดอกเปลวเทียนนั้น ควรอยู่ชิดกับโคนปลีและโอบรอบปลีเอาไว้

พันธุ์

พันธุ์หน้าวัวของไทยที่มีผู้นิยมปลูกเพื่อตัดดอกคือพันธุ์ดวงสมร ซึ่งมีจานรองดอกสีแดง หน้าวัวพันธุ์นี้มีสีสดใส รูปร่างจานรองดอกสวยและให้ดอกดก แต่มีข้อเสียตรงที่ว่าจานรองดอกของหน้าวัวพันธุ์นี้มักมีรอยเว้าฉีกขาดในช่วง ที่สภาพอากาศมีการเปลี่ยนแปลงนอกจากพันธุ์ดวงสมรแล้วก็อาจจะมีผู้ปลูกพันธุ์ ผกาภาคซึ่งมีจานรองดอกสีส้มและพันธุ์ชายนายหวานซึ่งมีจานรองดอกสีขาวอยู่บ้าง พันธุ์ไทยอื่น ๆ เช่น พันธุ์จักรพรรดิแดงนุกูล กษัตริย์ศึก กรุงธน นครธน ศรีสง่า ผกาทอง ดาราทอง สหราชอาณาจักร โพธิ์ทอง ประไพสุหรี ผกาวัลลี ศรียาตราและ วิยะदानันไม่เป็นที่นิยมในการปลูกเพื่อตัดดอกนักสำหรับหน้าวัวพันธุ์ต่างประเทศก็ มีผู้ปลูกอยู่บ้างเหมือนกัน ได้แก่พันธุ์ Nagai พันธุ์ Avo-Anneke พันธุ์ Sunset (ตั้งชื่อโดยคนไทยที่นำเข้า) และ พันธุ์ Dusty Rose เป็นต้น

สำหรับพันธุ์เปลวเทียนที่ปลูกกันนั้นได้แก่พันธุ์ไทย 2 พันธุ์ด้วยกันคือ พันธุ์ภูเก็ตซึ่งมีจานรองดอกสีแดงและพันธุ์ลำปาง ซึ่งมีจานรองดอกสีชมพูส่วนพันธุ์ ต่างประเทศที่นำเข้ามาปลูกเพื่อเป็นไม้กระถางได้แก่พันธุ์ ARCS ซึ่งมีจานรองดอก สีม่วงพันธุ์ Lady Jane ซึ่งมีจานรองดอกสีชมพูและ A. Amni-oquiense ซึ่งมี จานรองดอกสีม่วงอ่อนแม้ปัจจุบันพันธุ์ไม้ดอกสกุลหน้าวัวมีอยู่ค่อนข้างจำกัด แต่

กรมส่งเสริมการเกษตรและมูลนิธิโครงการหลวงกำลังนำพันธุ์ต่างประเทศเข้ามาศึกษาเพื่อเตรียมเผยแพร่ในขนาดต้นใกล้



โรงเรือน

ธรรมชาติของไม้ดอกสกุลหน้าวัวต้องการสภาพที่มีความชื้นสูงและมีแสงแดดรำไร แต่ต้องมีการถ่ายเทอากาศได้ดี ดังนั้นโรงเรือนจึงต้องมีความสูงไม่ต่ำกว่า 3.0 เมตร หลังคาคลุมด้วยตาข่ายพลาสติกพรางแสงชนิดที่ยอมให้แสงผ่านได้ 20-30% โดยจะเลือกใช้ชนิดใดขึ้นอยู่กับสภาพแวดล้อมบริเวณดังกล่าว รอบโรงเรือนควรปิดด้วยตาข่ายพรางแสงให้เว้นด้านบนไว้เล็กน้อย เพื่อระบายอากาศป้องกันไม่ให้อากาศในโรงเรือนร้อนเกินไป



สภาพภายในโรงเรือนที่ใช้ปลูกหน้าวัว

พื้นโรงเรือนควรเก็บความชื้นได้ดีขณะเดียวกันจะต้องระบายน้ำได้ดีด้วย ดังนั้นพื้นโรงเรือนจึงอาจใช้อิฐมอญหรือกาบมะพร้าวปูพื้นก็ได้ อย่างไรก็ตาม อาจใช้พื้นคอนกรีตเพื่อความทนทานโดยพื้นคอนกรีตที่สร้างขึ้นจะต้องทำร่องระบายน้ำให้สามารถซังน้ำไว้ช่วยเพิ่มความชื้นภายในโรงเรือนได้ด้วย พื้นโรงเรือนใน ลักษณะที่กล่าวมานี้จำเป็นมากสำหรับการปลูกในกระถางแต่การปลูกในแปลงไม่จำเป็นต้องใช้พื้นโรงเรือนที่เก็บความชื้นได้เนื่องจากเครื่องปลูกช่วยเก็บความชื้นได้มากอยู่แล้ว

การปลูก

ไม้ดอกสกุลหน้าวัวสามารถปลูกได้ทั้งในกระถางและปลูกลงแปลง สำหรับเกษตรกรไทยนั้นนิยมปลูกในกระถาง เนื่องจากสะดวกในการจำหน่ายต้นพันธุ์ อย่างไรก็ตามไม่ว่าจะปลูกในกระถางหรือปลูกลงแปลงควรเลือกเครื่องปลูกให้เหมาะสม สำหรับในประเทศไทยเครื่องปลูกที่ดีที่สุดคือ อิฐมอญทึบขนาดเส้นผ่าศูนย์กลาง 1.5 - 3.0 เซนติเมตร เพราะสามารถเก็บความชื้นได้ดีและมีความคงทนสูง นอกจากนี้การเลือกขนาดอิฐทึบที่เหมาะสม ยังทำให้สามารถควบคุมการระบายอากาศได้ตามต้องการอีกด้วย อนึ่งการปลูกด้วยอิฐมอญทึบในสภาพที่ค่อนข้างแห้ง อาจเติมถ่านแกลบหรือกาบมะพร้าวสับช่วยเก็บความชื้นด้วยก็ได้ อย่างไรก็ตาม ผู้ปลูกควรทดลองปลูกด้วยอิฐมอญทึบจำนวนน้อยต้นก่อน เนื่องจากคุณภาพดินที่ใช้ทำอิฐมอญซึ่งแตกต่างกันไปในแต่ละท้องถิ่นมีผลต่อการเจริญเติบโตของพืชด้วยนอกจากอิฐมอญทึบแล้วอาจใช้กาบมะพร้าวเป็นเครื่องปลูกก็ได้ แต่ต้องหมั่นเติมเครื่องปลูกบ่อยๆ เพราะกาบมะพร้าวผุพังง่าย



1. การปลูกในกระถาง

กระทำได้โดยวางอิฐหักเปิดรูระบายน้ำที่บริเวณก้นกระถางเสียก่อน จากนั้นวางโคนต้นบนเศษอิฐหักนั้นโดยให้ต้นอยู่ตรงกลางกระถางและรากกระจาย อยู่โดยรอบ นำอิฐมอญทึบขนาดใหญ่ที่แต่ละก้อนมีความยาวด้านละประมาณ 4 เซนติเมตร ใส่รอบโคนต้นประมาณครึ่งกระถาง แล้วนำอิฐมอญทึบที่มีก้อนขนาดเล็กกว่าเติมครึ่งหนึ่งมาใส่จนมีระดับต่ำกว่าปลายยอดประมาณ 2 เซนติเมตร หรือ ใส่จนเต็มกระถางในกรณีที่ดินค่อนข้างสูงหากโรงเรือนตั้งอยู่ในบริเวณที่มีสภาพ อากาศที่ค่อนข้างแห้ง อาจใส่ใบมะพร้าวบดเป็นผิวเครื่องปลูกเพื่อช่วยเพิ่มความชุ่มชื้น ทั้งนี้การใช้จานรองกระถางก็เป็นอีกวิธีหนึ่ง ที่ช่วยเพิ่มความชื้นให้แก่พืชได้

2. การปลูกลงแปลง

กระทำได้โดยกั้นขอบแปลงด้วยอิฐบล็อกจากหรือตาข่ายกรงไก่ให้ มีความสูงราว 30 เซนติเมตร พื้นแปลงควรทำเป็นสันหนูนมีลักษณะคล้ายหลังเต่าเพื่อให้สามารถระบายออกทางด้านข้างแปลงได้ โดยไม่ขังแฉะและควรใช้ผ้าพลาสติก ปูพื้นแปลงเพื่อป้องกันไส้เดือนดิน จากนั้นจึงใส่เครื่องปลูกลงในแปลงให้มีความหนาประมาณ 5 - 10 เซนติเมตร เสร็จแล้วปักหลักลงในแปลง ผูกต้นให้ตั้งตรงและโคนต้นชิดกับเครื่องปลูกโดยให้รากแผ่กระจายบนเครื่องปลูกแล้วจึงเติมเครื่องปลูกลงไปคล้ายกับการปลูกในกระถาง คือใส่ให้มากที่สุดโดยไม่กลบยอดโดยปกติแล้วการปลูกไม้ดอกสกุลหน้าวัวนี้ จะปลูกให้แต่ละต้นห่างกันไม่น้อยกว่า 30 เซนติเมตร ซึ่งถ้าเป็นการปลูกในกระถาง ก็อาจปลูกในกระถาง ขนาด

12 นิ้วแล้วนำมาวางชิดกัน หลังจากปลูกแล้วจะต้องหมั่นเติมเครื่องปลูกอยู่เสมอ อย่าปล่อยให้เครื่องปลูกอยู่ในระดับที่ห่างจากยอดเกิน 30 เซนติเมตร เพราะ การที่ยอดอยู่สูงเหนือเครื่องปลูกมากๆ จะมีผลทำให้ต้นเจริญเติบโตได้ไม่ดีเท่าที่ควร



การดูแลรักษา

1. การให้น้ำ

ควรเลือกใช้ระบบสปริงเกอร์หรือระบบน้ำเหวี่ยง โดยอาจใช้ระบบที่หัวพ่นน้ำตั้งบนพื้น การให้น้ำระบบนี้จะช่วยให้ความชื้นในโรงเรือนอยู่ในระดับสูง ปกติจะให้น้ำวันละ 2 ครั้ง โดยในแต่ละครั้งจะเปิดน้ำให้คราวละ 10 - 15 นาที การให้น้ำควรแบ่งทยอยเปิดน้ำภายในโรงเรือนเป็นส่วนๆ ไปเพื่อรักษาความชื้นในโรงเรือนไม่ควรให้น้ำพร้อมกันทั้งโรงเรือน หนึ่งในช่วงที่มีสภาพอากาศแห้ง อาจจะต้องให้น้ำถึงวันละ 3 ครั้ง

2. การให้ปุ๋ย

ควรให้ปุ๋ยเม็ดสูตรเสมอ เช่น ปุ๋ยสูตร 15 -15-15 โรยรอบชายพุ่ม หรือรอบโคนต้นเดือนละครั้งในอัตราต้นละ 1 ช้อนโต๊ะ (20 กรัม) และอาจใช้ปุ๋ย เกร็ดละลายน้ำสูตร 15-30-15 หรือ 17-34-17 อัตรา 40 กรัมต่อน้ำ 20 ลิตร (1 ป้าย) ฉีดพ่นเสริมให้ทุก 15 วัน จะช่วยให้ต้นเจริญเติบโตได้ดีและออกดอกดก

3. การตัดแต่ง

ควรตัดแต่งใบออกบ้างในช่วงปลายเดือนพฤษภาคมของทุกปี โดยตัดให้เหลือเพียงยอดละ 3 - 4 ใบ ทั้งนี้ก็เพื่อให้บริเวณโคนต้นมีการระบายอากาศได้ดีขึ้นในช่วงฤดูฝน อีกทั้งการตัดใบจะช่วยให้มีโรคและแมลงลดลง โดยไม่ทำให้การเจริญเติบโตหรือจำนวนดอกลดลงแต่อย่างใด

การขยายพันธุ์

ในการปลูกไม้ดอกสกุลหน้าวัวเพื่อการค้านิยมการขยายพันธุ์แบบไม่อาศัยเพศหรือที่เรียกว่า การขยายโคลน เพราะต้นที่ได้จากการเพาะเมล็ดมีโอกาที่จะกลายพันธุ์ไปจากต้นเดิมได้สูงมาก การขยายโคลนให้ได้ต้นที่ตรงตามพันธุ์เดิมอาจกระทำได้นี้

1. การตัดยอด

เป็นวิธีที่นิยมทำกันมาก สามารถทำได้ทั้งในขณะที่ยังเป็นต้นกล้าขนาดเล็กซึ่งได้จากการเพาะเลี้ยงเนื้อเยื่อ และต้นขนาดใหญ่ที่สูงเกินไปคือ ยอดสูงกว่า เครื่องปลูกเกิน 60 เซนติเมตร โดยตัดให้มีใบติดยอดมาด้วยประมาณ 4 - 5 ใบ และหากมีรากติดยอดที่ตัดมาด้วย จะทำให้ต้นตั้งตัวและเจริญเติบโตเร็ว แต่ถ้าไม่มีรากติดยอดมาเลย ในช่วงแรกจะต้องนำยอดที่ตัดมานี้ไปชำไว้ในที่ซึ่งมีความชื้นสูงมากก่อน รอจนยอดแตกรากและรากมีขนาดใหญ่พอสมควรแล้ว จึงย้ายไปไว้ในโรงเรือนตามปกติ

2. การตัดหน่อ

นิยมตัดหน่อที่มีรากแล้ว 2-3 ราก ซึ่งหน่อที่ตัดนี้อาจเกิดมาจากโคนต้นของพันธุ์ที่มีหน่อดอก หรือเกิดจากตอที่ตัดยอดและหน่อไปแล้วหรือเกิดจากการชำการรีบตัดหน่อ ในขณะที่ยังมีขนาดเล็กจะทำให้ต้นตั้งตัวช้า จึงควรทิ้งให้หน่อมีขนาดใหญ่และมีรากพอสมควรก่อน

3. การปักชำ

วิธีนี้จะทำกับต้นตอที่เมื่อตัดยอดไปแล้วไม่เหลือใบติดอยู่ ซึ่งปกติจะเป็นต้นที่มีอายุมากอาจปักชำทั้งต้นหรือตัดต้นเป็นท่อนๆ ก่อนแล้วจึงนำไปปักชำโดยที่แต่ละท่อนจะต้องมีข้อติดไปด้วยอย่างน้อย 3 ข้อ ในการปักชำจะต้องวางต้นให้ทำมุมกับวัสดุปักชำ 30-45 องศา โดยให้ตาหน่อออกด้านข้าง เพราะจะทำให้ได้หน่อในปริมาณมาก วัสดุปักชำอาจใช้ขี้เถ้าหมักสุกหรือขี้เถ้า หรือทรายหยาบผสมถ่านแกลบก็ได้ ควรปักชำในบริเวณที่มีแสงน้อยกว่าปกติ ถ้าเป็นการปักชำในกระบะชำ จะต้องควบคุมความชื้นให้อยู่ในระดับสูงอยู่เสมอแต่ไม่แฉะ

4. การเพาะเลี้ยงเนื้อเยื่อ

วิธีนี้เกษตรกรจะต้องพึ่งบริการจากห้องปฏิบัติการเชิงการค้าโดยจะใช้ ใบอ่อนที่ยังม้วนอยู่ไปขยายพันธุ์ ซึ่งต้นพันธุ์ที่คัดเลือก ไว้เพื่อขยายพันธุ์โดยวิธีเพาะเลี้ยงเนื้อเยื่อนี้ จะต้องได้รับการดูแลรักษาเป็นพิเศษ คือในการรดน้ำจะต้องรดเฉพาะบริเวณโคนต้นเท่านั้น การขยายพันธุ์วิธีนี้จะกระทำในกรณีที่ต้องการต้นพันธุ์ในปริมาณมาก เช่น 10,000 ต้น ในเวลา 2 - 2.5 ปี อย่างไรก็ตามต้นพันธุ์ที่ได้จากการเพาะเลี้ยงเนื้อเยื่อจะมีขนาดเล็ก จึงต้องปลูกในบริเวณที่ร่มและมีความชื้นสูงโดยเฉพาะอย่างยิ่งในระยะที่นำออกจากขวดใหม่ๆ การขยายพันธุ์โดยวิธีต่างๆ ที่กล่าวมานี้ ต้นพันธุ์ที่ได้จะมีลักษณะที่แตกต่างกันไป คือ การตัดยอดจะได้ต้นพันธุ์ที่ให้ดอกได้เร็วที่สุดแต่ได้จำนวนต้นน้อยการตัดหน่อจะได้จำนวนต้นพันธุ์มากขึ้นโดยต้นจะเล็กลง ในขณะที่การเพาะเลี้ยงเนื้อเยื่อจะได้ต้นพันธุ์จำนวนมากที่สุดแต่ต้นก็มีขนาดเล็กกว่าการขยายโคลนโดยวิธีอื่น



การตัดดอก

ไม้ดอกสกุลนี้มีอายุการใช้งานค่อนข้างนาน คือไม่ควรต่ำกว่า 10 วัน ในระยะที่จานรองดอกเริ่มคลี่จะมีสีสดใสมากแต่ความสดใสจะลดลงเมื่ออายุมากขึ้น สำหรับอายุการปักแจกันนั้นจะเพิ่มขึ้นเมื่อรอให้ดอกบานบนต้นนานขึ้นจนถึงระยะที่ปลีเปลี่ยนสีทั้งปลีแล้วจากนั้นอายุการปักแจกันของดอกจะลดลง ปกติระยะที่เหมาะสมที่สุดในการตัดดอกคือในระยะที่ปลีเปลี่ยนสีหรือเกสรตัวเมียชูขึ้นเหนือดอกแล้ว ครึ่งปลีซึ่งเมื่อตัดดอกแล้วควรจุ่มมิดในน้ำยาฆ่าเชื้อ เช่น ฟายแซน -20 (Phyosan-20) ในอัตรา 5 ซีซีต่อน้ำ 1 ลิตร ทุกครั้ง เพื่อป้องกันกันการแพร่ระบาดของเชื้อแบคทีเรีย และไวรัส ดอกที่ตัดมาแล้วก็ควรแช่ในน้ำสะอาดและวางไว้ในร่มก่อนที่จะจัดส่ง ไปจำหน่ายต่อไปทั้งนี้ต้องระวังอย่าวางดอกไว้ในที่แห้งโดยไม่แช่น้ำ

ศัตรูและการป้องกันกำจัด

ปกติไม้ดอกสกุลนี้มีศัตรูรบกวนน้อยมาก เนื่องจากสามารถผลิตสารเคมีมา ป้องกันตัวได้อย่างไรก็ตาม หากจัดสภาพแวดล้อมไม่เหมาะสม ก็อาจพบโรคและศัตรูบางอย่าง เช่น

1. โรคใบแห้ง

โรคนี้อาจไม่ได้เกิดจากการได้รับแสงมากเกินไป อาจเกิดจากเชื้อรา เป็นสาเหตุของโรคแอนแทรคโนสหรืออาจเกิดจากเชื้อราที่เป็นสาเหตุของโรค ไฟทอปโทรา อาการของโรคแอนแทรคโนสจะสังเกตเห็นได้ชัดเพราะแผลจะแห้ง เป็นวงซ้อนกันในขณะที่อาการใบแห้งจากโรคไฟทอปโทราจะไม่เป็นวง หากมีโรค ใบแห้งเกิดขึ้นควรลดแสงเพิ่มความชื้นและการระบายอากาศให้มากขึ้น แล้วฉีดพ่น ด้วยอาลีเอท หากเป็นโรคไฟทอปโทราหรือฉีดพ่นด้วยบาวิสติน หากเป็นโรคแอนแทรคโนส

2. โรคใบไหม้

โรคนี้อาจเกิดจากเชื้อแบคทีเรีย โดยจะทำให้เกิดอาการช้ำและไหม้ซึ่งอาจทำให้ต้นตายได้ โรคนี้อาจแสดงอาการรุนแรงมากเมื่อมีความชื้นและอากาศไม่ถ่ายเทหากพบอาการในระยะเริ่มแรกควรนำต้นที่เป็นโรคไปเผาทำลายเสียและฉีดพ่น ด้วยแควงเกอร์เอ็กซ์หรือสเตรป



- 1 คือ ใบที่แสดงอาการโรคใบแห้งที่เกิดจากเชื้อราซึ่งเป็นสาเหตุของโรคไฟทอปโทรา
- 2 คือ ใบที่แสดงอาการโรคใบไหม้ที่เกิดจากเชื้อแบคทีเรีย

3. โรคใบด่าง

โรคนี้เกิดจากเชื้อไวรัส ทำให้ใบหนาและด้าน ใบจะมีขนาดเล็กลงเรื่อย ๆ จึง ต้องรีบนำต้นที่มีอาการของโรคไปเผาทำลายทันที

4. ไร

พบทั้งไรแดงและไรขาว ซึ่งจะทำลายทั้งใบและจานรองดอก ทำให้ผิว ใบและจานรองดอกมีลักษณะด้าน หากพบอาการเข้าทำลายของไรควรฉีดพ่นด้วย ไอไมท์หรือกำมะถันหรือไวท์ออยล์

จากที่กล่าวมาทั้งหมด จะเห็นได้ว่าไม้ดอกสกุลหน้าวัวเลี้ยงดูง่าย ผู้ที่สนใจ อาจเลือกปลูกพันธุ์พื้นเมือง เช่น หน้าวัวพันธุ์ดวงสมรผกามาศและชวนายหวน หรือ เพลวเทียนพันธุ์ลำปาง และญาติหรือเลือกพันธุ์ต่างประเทศจากรัฐฮาวาย ประเทศสหรัฐอเมริกา หรือจากประเทศเนเธอร์แลนด์ก็ได้

