

- ชุบสีกันสนิมแล้วทิ้งไว้ 2 วัน ให้สีแห้งสนิท แล้วจึงจะสามารถชุบสีขาวเคลือบได้ ไม่เช่นนั้นตัวสีกันสนิมไม่แห้งสนิทเมื่อชุบสีขาวเคลือบก็จะถูกทินเนอร์กัดสีกันสนิมลอกได้

- โครงกระชัง ทำจากท่อเหล็กเรียก “เหล็กแป็บดำ” มี 3 ขนาด

หนาบาง	}	เหมาะสำหรับใช้ทำโครงแพ
หนาปานกลาง		
หนาที่สุด (สีเขียวคาด)		

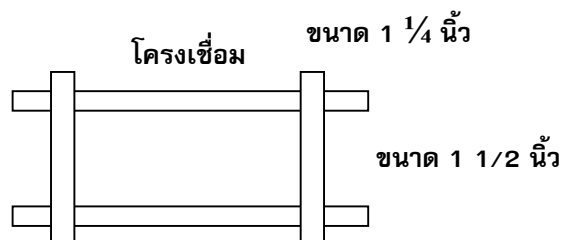
วิธีการต่อก่อเหล็ก

มีวิธีการต่อก่อเหล็ก 2 วิธี

1. วิธีใช้ท่อเหล็กขนาดเล็กกว่า สอดเป็นไส้ท่อเหล็กขนาดใหญ่กว่า เพื่อใช้สอดเชื่อมต่อเหล็กทั้งสองเข้าด้วยกัน แล้วใช้ตัวประกบยึดเข้าอีกที



2. วิธีใช้ท่อเหล็กขนาดใหญ่กว่า ทำเป็นโครงให้ท่อเหล็กขนาดเล็กกว่าสอดเชื่อมต่อกัน



วิธีทำสายรัดถัง

ประกอบด้วย 4 ขั้นตอน ดังนี้

1. วิธีทำร่องสำหรับใช้รัดท่อเหล็กโครงกระชัง

อุปกรณ์ - ชุดกัดร่อง (ชุดเดียวกับชุดที่ใช้ทำตัวประกบ)

- แกนเพลลาเหล็ก

- แม่แรงขนาด 2-10 ตัน

- แผ่นเหล็กหน้ากว้าง 2 นิ้ว หนา 1 หุน ความยาวตลอดเส้น 6 เมตร

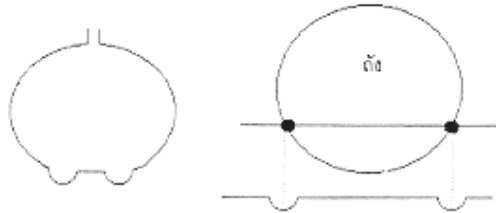
วิธีทำ - หาความยาวเส้นรอบวงของถัง เมื่อทราบแล้วบวกเพิ่มอีกประมาณ 25 เซนติเมตร ได้เท่าไรให้ตัดเหล็กหน้า 2 ตามความยาวที่คำนวณได้

- นำเหล็กหน้า 2 ที่ตัดแล้วมากดทำร่อง 2 ร่อง เพื่อใช้รัดท่อเหล็ก จุดที่จะกดให้ประมาณว่าต้องการให้ถังลอยน้ำมากลอยน้อยอย่างไร

- กดด้วยแม่แรงเช่นวิธีทำตัวประกบ



2. ตีเหล็กให้เป็นรูปโค้งตามรูปโค้งของถังโดยใช้ฆ้อนตีและหักมุมตรงปลายเส้นเหล็กข้างละ 4 เซนติเมตร เพื่อใช้เจาะรูร้อยน๊อต



3. เจาะรูร้อยน๊อต

- อุปกรณ์**
- เหล็กมาร์ค
 - สว่านและดอกสว่าน 3 หุน
 - เครื่องเจียร

4. ชุบสีกันสนิมและชุบเคลือบซ้ำด้วยสีน้ำมันสีขาว

ขั้นตอนการชุบสีกันสนิม

- อุปกรณ์**
- เจียร
 - สีกันสนิม , สีน้ำมันสีขาว , ทินเนอร์ผสมสี
 - ถังน้ำมันใส่สีสำหรับใช้ตัวประกบจุ่มชุบเคลือบ

วิธีทำ

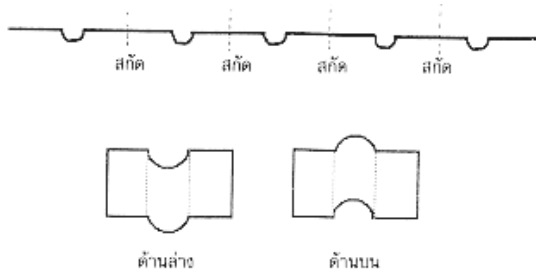
- ใช้เครื่องเจียร เจียรรูเจาะให้เรียบ
- ผสมสีลงในถัง แล้วใช้ตัวประกบจุ่มลงไป โดยชุบเคลือบด้วยสีกันสนิม

ก่อน ปล่อยให้แห้งสนิทดีแล้วชุบเคลือบทับด้วยสีน้ำมันสีขาว

ขั้นตอนการตัด

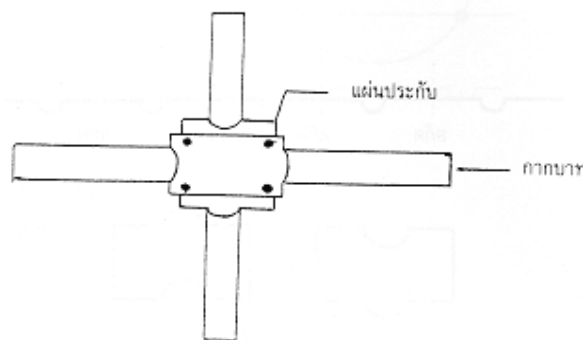
- อุปกรณ์**
- เหล็กกรอง
 - เหล็กสกัด
 - ฆ้อน

วิธีทำ นำแผ่นเหล็กที่กดทำร่องตลอดทั้งเส้นแล้ว มาวางพาดบนแท่นรอง ใช้ฆ้อนทุบเหล็กสกัด สกัดแผ่นเหล็ก



เจาะรูบัวต

- อุปกรณ์**
- ท่อเหล็กขนาดหนึ่งนิ้วครึ่ง เชื่อมตัดเป็นรูปกากบาทให้ได้ฉากกันทุกมุม
 - คีมลัดค
 - สว่านและดอกสว่าน 3 หุน
 - เหล็กมาร์ค
- วิธีทำ**
- ตัดตัวประกบที่สกัดออกมาแล้ว ลองประกบบนกากบาท
 - ใช้คีมลัดคจับแผ่นล่างกับแผ่นบนให้แน่น
 - ใช้เหล็กมาร์ค ทำเครื่องหมายจุดที่จะทำการเจาะไว้
 - ใช้สว่านเจาะ ขนาดดอก 3 หุน ตรงจุดที่ทำเครื่องหมายเอาไว้



วิธีทำตัวประกบ ประกอบด้วย 4 ขั้นตอนดังนี้

1. กัดทำร่อง

อุปกรณ์ประกอบด้วย

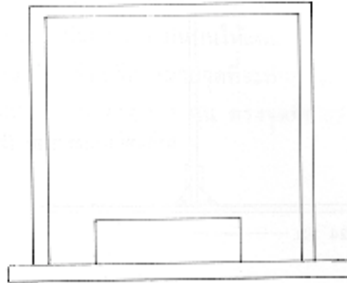
- ชุดกัดทำร่อง ซึ่งประกอบขึ้นจากแท่นเหล็กทำร่องและปากกาจับ ติดตั้งบนแผ่นไม้ โดยจัดระยะห่างจากครึ่งหนึ่งของปากกาไปถึงร่องด้านในของแท่นทำร่อง 24 เซนติเมตร



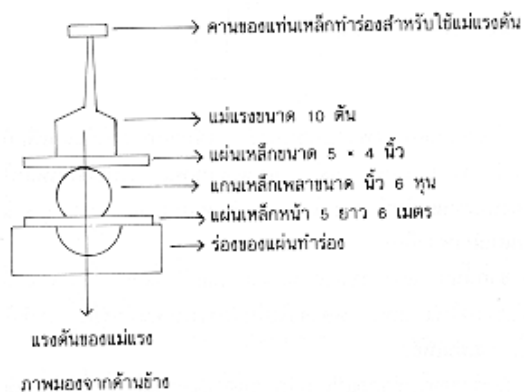
- แผ่นเหล็กหน้ากว้าง 5 นิ้วหนา 1 หุน ความยาว 6 เมตร
- แกนเหล็กเพลลา ขนาดเส้นผ่าศูนย์กลาง 1 นิ้ว 6 หุน สำหรับทำตัวประกบต่อขนาด 1 ฝ นิ้ว
- ขนาดเส้นผ่าศูนย์กลางหนึ่งนิ้วครึ่ง สำหรับท่อขนาด 1 นิ้ว 2 หุน
- แผ่นเหล็กขนาด 5 นิ้ว x 4 นิ้ว
- แม่แรงขนาด 10 ตัน

- วิธีทำ** - นำแผ่นเหล็กวางพาดบนชุดทำร่อง ใช้ปากกาจับให้แน่นเพื่อกันแผ่นเหล็กเลื่อนขยับเวลากัด แล้วเอาแกนเหล็กเพลลาวางทับแผ่นเหล็กให้ตรงกับร่องบนแท่นเหล็กทำร่อง โดยวางแผ่นเหล็กขนาด 4 นิ้ว x 5 นิ้ว ทับบนแกนเหล็กเพลลาอีกที

- จากนั้นวางแม่แรงขนาด 10 ตัน บนแผ่นเหล็ก 5 นิ้ว x 4 นิ้ว แล้วใช้แม่แรงกดให้แกนเหล็กเพลาลงไปในร่องของแท่นทำร่อง จะทำให้เกิดร่องขึ้นบนแผ่นเหล็ก
- กดทำร่องไปตลอดแผ่นเหล็ก จนตลอดความยาว ซึ่งแผ่นเหล็ก 1 แผ่น ยาว 6 เมตร จะกดทำร่องได้ 33 ร่อง



ภาพมองจากด้านหน้า



ภาพมองจากด้านข้าง

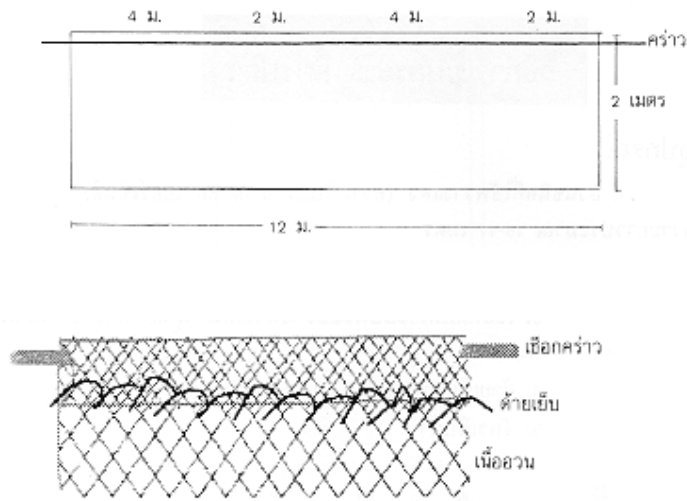
วิธีการเย็บกระชังเลี้ยงปลา

อุปกรณ์

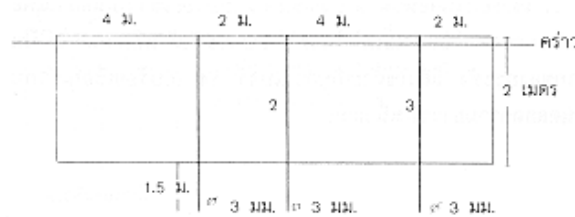
1. อวนชนิดที่ใช้พรางแสง (ความทึบประมาณ 50 เปอร์เซ็นต์) ความยาวประมาณ 16-17 เมตร
2. เชือกคร่าวขนาดเส้นผ่าศูนย์กลาง 5 มิลลิเมตร ยาว 25 เมตร
3. เชือกเย็บทำขอบกระชัง ขนาดเส้นผ่าศูนย์กลาง 3 มิลลิเมตร ยาว 15 เมตร
4. ด้ายเย็บอวนเบอร์ 14 และเข็มเย็บ
5. จักรเย็บผ้า

ขั้นตอนการเย็บอวนเป็นกระชัง

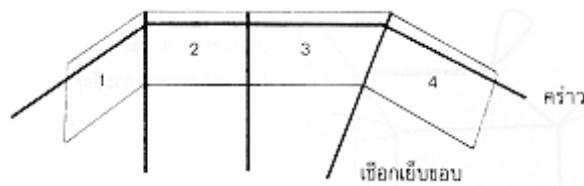
1. ตัดเนื้ออวน (ขนาดหน้ากว้าง 2 เมตร) ยาว 12 เมตร และต้องตัดเนื้ออวนเผื่อไว้อีก 10-20 เซนติเมตร เพื่อนำมาเย็บทำด้านกว้างทั้ง 4 ด้านของกระชัง
2. ใช้เชือกไนลอนขนาด 5 มิลลิเมตร เย็บร้อยเข้ากับเนื้ออวนเพื่อทำเป็นเชือกคร่าว วิธีการเย็บทำโดยพับขอบกระชังด้านที่กำหนดให้เป็นด้านปากของกระชัง แล้วใช้ด้ายเย็บอวนเบอร์ 14 เย็บร้อยเชือกเข้ากับเนื้ออวนตลอดความยาวของเนื้ออวน



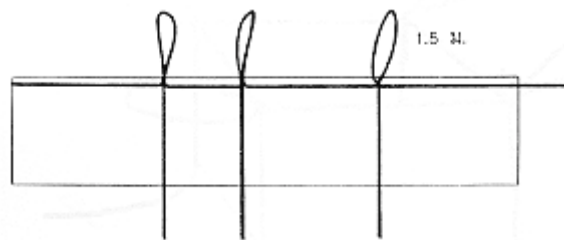
3. หลังจากร้อยเชือกคร่าวเสร็จแล้ว ใช้ด้ายเย็บเชือกไนลอนขนาดเส้นผ่าศูนย์กลาง 3 มิลลิเมตร เข้ากับเนื้ออวนตามแนวความกว้างของเนื้ออวน จำนวน 3 เส้น แต่ละเส้นยาว 3.5 เมตร เพื่อทำเป็นขอบของกระชัง



4. ขณะนี้จะแบ่งเนื้ออวนได้เป็น 4 ส่วนดังรูปภาพ



5. เจาะรูตึงเชือกคร่าวออกมาให้เป็นหูกระชังสำหรับใช้ผูกเข้ากับโครงแพ



6. ใช้จักรเย็บผ้า เย็บส่วนปลายทั้ง 2 ข้างของอวนเข้าด้วยกันและเชือกขนาด 3 มิลลิเมตร เย็บร้อยเป็นขอบของกระชัง



7. ตัดเนื้ออวนขนาด กว้าง 2 เมตร ยาว 4 เมตร (ตัดเผื่อด้านละเล็กน้อย) นำมาเย็บปะเข้ากับกระชังที่เย็บด้านข้างทั้ง 4 ทิ้งไว้แล้ว โดยใช้จักรเย็บผ้าเย็บ จากนั้นนำเชือกเส้นผ่าศูนย์กลาง 3 มิลลิเมตร ยาว 12 เมตรมาร้อยโดยรอบเป็นขอบด้านก้นของกระชัง

